

1-dels urostomipåse

Stomivård



**Bruksanvisning**

23326402 Version 1

Coloplasts logotyp är ett registrerat varumärke som tillhör Coloplast A/S.  
Med ensamrätt. © 2021-02-19

**Avsett ändamål**

Stomipåsen är avsedd att passivt samla avföring från en stomi. Den häftande basplattan är fäst vid stomipåsen och är avsedd att fästas vid oskadad hud runt stomin.

**Indikationer**

Denna enhet indikeras för personer med en stomi.

**Varningar**

Återanvändning av engångsprodukten rekommenderas inte eftersom korskontaminering kan förekomma.

Ombearbetning, tvättning, desinficering och/eller (om)sterilisering kan äventyra produktens egenskaper, vilket utsätter patienten för en ökad risk för fysiska skador eller infektion.

**Försiktighet**

Rådgör med din sjukvårdspersonal om hur produkten används på ett lämpligt sätt innan du börjar använda en konvex produkt.

**Information**

Urostomipåse för engångsbruk.

Produkterna ska förvaras i förpackningen tills de tas ur för användning, eftersom förpackningen skyddar produkterna och etiketten på förpackningen innehåller viktig information, t.ex. lotnummer, utgångsdatum och en unik streckkod.

Produkten behöver inte tas bort före en MR-skanning eftersom den är MR-säker.

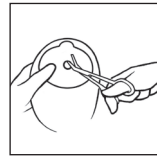
Coloplast tar inget ansvar för eventuella skador eller förluster som kan uppstå om produkten används på ett sätt som står i strid med Coloplasts aktuella rekommendationer.

**Speciella förvaringsförhållanden**

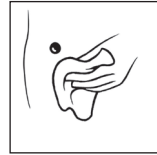
Förvara produkten horisontellt.

Undvik direkt solljus.

**Förberedelse**



Använd en liten böjd sax för att klippa ett hål i häftan med exakt samma storlek och form som stomin. Ta hjälp av klippguiden på baksidan av häftan. Du kan använda den medföljande stomimätguiden för att mäta storleken och formen på stomin. För att minska risken för läckage och hudproblem är det viktigt att hålet i häftan passar perfekt runt stomin.

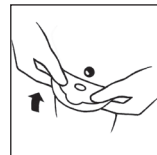


Rengör stomin och huden runt stomin omsorgsfullt. Huden måste vara helt torr innan du applicerar häftan.

**Applicering**



Avlägsna skyddsfilm från häftan.



Passa in häftan runt stomin och tryck fast den ordentligt mot huden. Häftan måste sitta tätt runt stomin. För att förhindra läckage är det viktigt att det blir en tät försegling runt stomin. När du trycker basplattan/påsen mot buken ska du börja i området runt stomin och trycka häftan mot huden. Dra ett finger hela vägen runt stomin för att se till att häftan förseglar ordentligt. Släta ut häftan med början vid stomin och utåt mot kanterna för att se till att häftan har full kontakt med huden.



Tryck försiktigt på påsen för att säkerställa att häftan fäster ordentligt och att den passar perfekt på huden runt stomin. Glöm inte att stänga utloppet före användning.



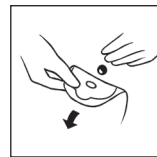
Utloppet kan döljas i fickan på framsidan för att göra påsen mer bekväm och diskret. (Gäller endast påsar med framsida av non-woven.)

**Tömning av påsen**



Håll utloppet uppåt. Kläm ihop den yttre delen av utloppet, dra ut tappen, släpp greppet om utloppet och töm därefter påsen. Se till att utloppet försluts ordentligt genom att föra in tappen hela vägen när påsen är helt tömd.

**Borttagning**



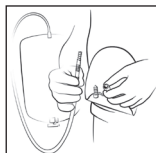
Avlägsna försiktigt påsen genom att dra bort borttagningsfliken på häftan från huden och rulla häftan långsamt nedåt. Applicera lätt tryck mot huden med den andra handen för att underlätta borttagningen.

**Avfallshantering**

Produkten är endast avsedd för engångsbruk och ska i enlighet med lokala riktlinjer kastas i det normala hushållsavfallet.

Spola inte ner produkten i toaletten.

## Nattpåse vid sängen



För ökad trygghet rekommenderar vi att du använder Coloplast sängpåse som är speciellt utvecklad för att kopplas ihop med din urostomipåse. Urostomipåsar kan dock kopplas ihop med alla sängpåsar med hjälp av kopplingen som bifogas. Den smala änden av kopplingen trycks in i utloppet på urostomipåsen och den andra änden fästs på sängpåsen.

## Rapportering av händelser

Om en allvarlig händelse inträffar i samband med användning av produkten eller som ett resultat av dess användning, kontakta tillverkaren och din lokala myndighet.

## Förklaring av symboler



Medicinteknisk produkt



Indikerar att produkten efterlever den europeiska lagstiftningen för medicintekniska produkter



Katalognummer



Använd före datum (ÅÅÅÅ-MM-DD)



Lotnummer



Tillverkningsdatum (ÅÅÅÅ-MM-DD)



Tillverkare



Ta del av bruksanvisningen



Endast för engångsbruk



Indikerar en streckkod som innehåller unik produktidentifiering



(Global Trade Item Number) Globalt artikelnummer



Skyddas från solljus



Denna sida upp



Återvinningsbar förpackning



MR-säker