



### Instrukcja użycia

23326393 Version 1

Logo Coloplast jest zastrzeżonym znakiem towarowym firmy Coloplast A/S. Wszelkie prawa zastrzeżone. © 2021-03-01

### Przeznaczenie

Worek stomijny jest przeznaczony do zbierania treści ze stomii. Samoprzylepna płytka jest mocowana do worka stomijnego i ma przylegać do zdrowej skóry wokół stomii.

### Wskazania

Ten wyrób jest przeznaczony dla osób ze stomią.

### Ostrzeżenia

Ponowne użycie produktu jednorazowego nie jest zalecane ze względu na ryzyko wystąpienia zanieczyszczenia krzyżowego.

Regeneracja, mycie, dezynfekcja i/lub (ponowna) sterylizacja mogą powodować obniżenie parametrów produktu, co z kolei stwarza dodatkowe ryzyko fizycznego urazu lub zakażenia u użytkownika.

### Środki ostrożności

Przed rozpoczęciem korzystania z produktu typu convex należy się skonsultować ze swoim pracownikiem służby zdrowia.

### Informacje

Jednorazowy worek urostomijny.

Do czasu wyjęcia produktów w celu ich użycia należy je przechowywać w opakowaniu, które pełni funkcję ochronną, a etykieta znajdująca się na opakowaniu zawiera ważne informacje, takie jak numer serii, datę ważności i unikalny kod kreskowy.

Produktu nie trzeba usuwać przed badaniem metodą rezonansu magnetycznego, ponieważ nie zakłóca on pracy urządzenia.

Firma Coloplast nie ponosi odpowiedzialności za urazy ani szkody, jakie mogą powstać ze stosowania niniejszego produktu w sposób niezgodny z aktualnymi zaleceniami firmy Coloplast.

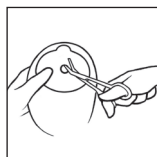
### Specjalne warunki przechowywania

Produkt należy przechowywać w pozycji poziomej.

Przechowywać z dala od światła słonecznego.

### Sposób użycia

#### Przygotowanie

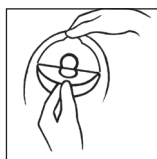


Za pomocą małych, zakrzywionych nożyczek i miarki na przylepcu, wytnij otwór w przylepcu, który będzie dokładnie dopasowany do wielkości i kształtu stomii. Do zmierzenia wielkości i kształtu stomii można użyć załączonej podziałki. Dokładne dopasowanie otworu do stomii jest ważne, gdyż zmniejsza ryzyko wycieku i problemów ze skórą.



Dokładnie umyj stomię i skórę wokół niej. Przed nałożeniem przylepca skóra musi być całkowicie sucha.

#### Stosowanie



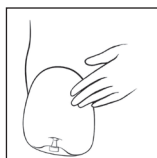
Zdejmij folię ochronną z płytki.



Wyglądź przylepiec w okolicy stomii i dociśnij do skóry. Płytkę stomijną powinna ściśle przylegać do stomii. Ważne jest zapewnienie ścisłego uszczelnienia, co pomoże zapobiegać podciekaniu treści stomijnej pod płytkę. Dociśnij płytkę zaczynając od obszaru przy stomii, aby zapewnić mocne przyleganie. Upewnij się, że płytka szczelnie przylega. Wyglądź płytkę palcami przesuwając nacisk od stomii w kierunku zewnętrznych krawędzi celem zapewnienia idealnego dopasowania płytki ze skórą.

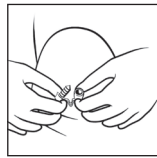


Dociśnij worek, aby zapewnić mocne przyleganie i idealne dopasowanie przylepca do skóry wokół stomii. Pamiętaj, aby przed użyciem zamknąć ujęście.



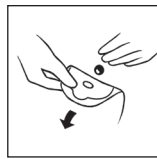
Ujęście można schować w kieszonce z przodu, aby zapewnić większą wygodę i dyskrecję. (Dotyczy tylko worków z częścią przednią z włókniny).

#### Opróżnianie worka



Przytrzymaj kurek ujęcia skierowany ku górze i ściśnij jego zewnętrzny koniec. Wyjmij kurek, a następnie zwolnij uścisk na ujęciu i opróżnij worek. Po całkowitym opróżnieniu worka, upewnij się, że jego ujęście zostało ponownie szczelnie zamknięte w pełni wciśniętym kurkiem.

#### Usuwanie



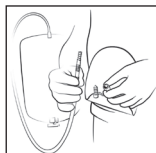
Ostrożnie usuń worek ze skóry pociągając za uszko do usuwania na przylepcu i powoli zroluj przylepiec w dół. Lekko dociśnij skórę wolną dłońią, aby ułatwić zdejmowanie.

#### Utylizacja

Produkt jest przeznaczony wyłącznie do jednorazowego użytku i należy go utylizować zgodnie z lokalnymi wytycznymi, np. razem z typowymi odpadami komunalnymi.

Nie należy splukiwać produktu w toalecie.

## Worek do zbiórki moczu



W celu zapewnienia większego bezpieczeństwa zalecamy używanie przyłożkowego worka do zbiórki moczu firmy Coloplast, specjalnie zaprojektowanego do podłączenia do używanego worka urostomijnego. Niemniej worki urostomijne mogą być podłączane do wszystkich typów przyłożkowych worków do zbiórki moczu za pomocą dostarczonego łącznika. Wąski koniec łącznika należy włożyć do ujścia worka urostomijnego, a drugi koniec łącznika podłączyć do przyłożkowego worka do zbiórki moczu.

## Zgłaszanie zdarzeń niepożądanych

Jeżeli w trakcie użytkowania tego produktu lub w wyniku jego użytkowania doszło do poważnego zdarzenia niepożądanego, należy zgłosić to producentowi i właściwemu organowi krajowemu.

## Objaśnienie symboli



Urządzenie medyczne



Oznaczenie wskazujące, że produkt jest zgodny z przepisami europejskimi dotyczącymi wyrobów medycznych.



Numer katalogowy



Termin ważności (RRRR-MM-DD)



Numer serii



Data produkcji (RRRR-MM-DD)



Producent



Przeczytaj instrukcję użycia



Do jednorazowego użytku



Wskazuje, że kod kreskowy zawiera niepowtarzalny numer identyfikacyjny urządzenia



(Global Trade Item Number) Globalny numer handlowy artykułu



Przechowywać z dala od światła słonecznego



Tą stroną do góry



Opakowanie nadające się do recyklingu



Produkt może przebywać w pobliżu rezonansu magnetycznego