

Beinbeutel

## Conveen®

Bändern für Beinbeutel



### Gebrauchsanweisung

23323357 Version 1

Das Coloplast-Logo ist eine eingetragene Marke der Coloplast A/S. Alle Rechte vorbehalten. © 2020-04-17

### Bestimmungsgemäße Verwendung

Der Urinbeutel dient der passiven Sammlung von Urin.

### Indikationen

Urinbeutel sind für Patienten bestimmt, die unter Harninkontinenz und/oder Retention einer Ätiologie leiden.

### Warnhinweise

Eine Wiederverwendung dieses Produkts für den Einmalgebrauch wird aufgrund des Risikos von Kreuzkontamination nicht empfohlen.

Wiederaufbereiten, Waschen, Desinfektion und/oder (Re-)Sterilisation können die Produktmerkmale beeinträchtigen und ein zusätzliches Körperverletzungs- oder Infektionsrisiko für den Anwender verursachen.

Dieser Beinbeutel ist für die Verwendung außerhalb des Bettes und bei Bewegung bestimmt. Tauschen Sie ihn während der Bettruhe und zum Schlafen gegen einen Bettbeutel mit größerem Fassungsvermögen. Alternativ kann der Beinbeutel am Bein verbleiben und ein Bettbeutel zusätzlich angebracht werden, um das Fassungsvermögen des gesamten Urinsammelsystems zu erhöhen.

Dieses Produkt enthält Phthalate und darf ohne ärztlichen Rat weder von Kindern noch von schwangeren oder stillenden Frauen verwendet werden.

### Information

Der Beutel ist für den Einmalgebrauch bestimmt.

Das Produkt hat ein Fassungsvermögen von 600/800 ml.

Die aufgedruckte Volumenanzeige gibt lediglich die ungefähre Füllmenge an.

Die Befestigungsbänder sind bei einer Höchsttemperatur von 40 °C/104 °F waschbar.

Die Produkte sind bis zur Entnahme zur Verwendung im Karton aufzubewahren, da der Karton die Produkte schützt und das Kartonetikett wichtige Informationen wie Chargennummer, Verfallsdatum sowie einen eindeutigen Strichcode enthält.

Das Produkt muss vor einer MRT-Untersuchung nicht abgenommen werden, da es MR-sicher ist.

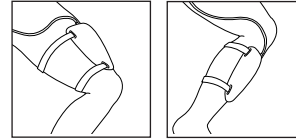
Coloplast übernimmt keine Haftung für jegliche Verletzungen oder gesundheitliche Beeinträchtigungen, die aus einer anderen als der den aktuellen Empfehlungen von Coloplast entsprechenden Verwendung dieses Produkts entstehen.

### Maximale Anzahl zulässiger Wiederverwendungen

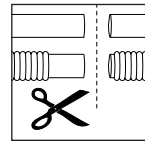
Die Befestigungsbänder sollten ersetzt werden, wenn die Elastizität nachlässt.

## Anwendung

### Vorbereitung

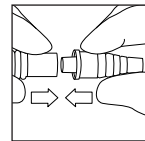


Der Beinbeutel verfügt über einen Einlassschlauch, der entweder am Beutel befestigt oder getrennt vom Beutel verwendet werden kann. Die Länge des Schlauchs bestimmt, an welcher Stelle am Bein der Beutel befestigt werden kann.

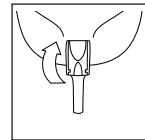


Weist der Schlauch keine zuvor befestigte Einlass-Verbindungsstück auf oder wurde der Schlauch nicht zuvor am Beutel befestigt, können Sie den Schlauch auf die bevorzugte Länge anpassen. Kürzen Sie den Schlauch einfach mit einer Schere.

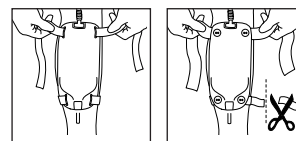
Wenn Sie einen Wellschlauch kürzen, sollte ein möglichst großer Teil des geraden Bereichs erhalten bleiben. Dadurch wird eine sichere Verbindung zwischen Schlauch und Anschluss beim Befestigen des Anschlusses sichergestellt.



Schließen Sie das Verbindungsstück am Schlauch an, indem Sie das dünne Ende des Verbindungsstücks soweit wie möglich in den Schlauch einführen.



Stellen Sie sicher, dass der Auslasshahn geschlossen ist.

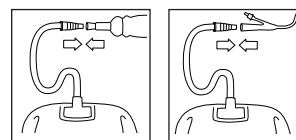


Befestigen Sie die Bänder am Beutel. Legen Sie den Beutel an Ihrem Bein an. Die Bänder können mit der Schere gekürzt werden.

### Conveen Bändern

Verwenden Sie oben am Beutel das längere Band. Wenn Sie den Beutel an der Wade anpassen, wickeln Sie das obere Band wie eine Acht um das Knie.

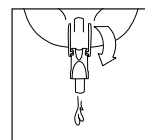
## Anwendung



Entfernen Sie gegebenenfalls die Schutzkappe vom Verbindungsstück.

Befestigen Sie das Verbindungsstück am Kondomurinal oder Katheter.

Das Urinentnahmesystem ist nun einsatzbereit.



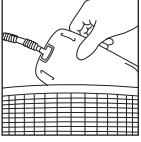
Wir empfehlen, den Beutel zu leeren, wenn er etwas mehr als halb voll ist, damit eine optimale Drainage sichergestellt ist.

### Entfernen

Trennen Sie den Beutel vom Kondomurinal oder Katheter.

Lösen Sie die Bänder und entfernen Sie den Beutel von Ihrem Bein.

## Entsorgung



Wechseln Sie den Beutel gemäß lokaler Richtlinien und Empfehlungen aus.

Die Bänder können erneut verwendet werden.

Entleeren Sie den Beutel, bevor Sie ihn entsorgen.

Das Produkt ist nur für den Einmalgebrauch vorgesehen und sollte gemäß den örtlichen Richtlinien, z. B. zusammen mit dem normalen Hausmüll, entsorgt werden.

Entsorgen Sie das Produkt nicht in der Toilette.

## Meldung von Vorfällen

Falls es während der bzw. durch die Anwendung dieses Produkts zu einem schwerwiegenden Vorfall gekommen ist, melden Sie diesen bitte dem Hersteller und der zuständigen Behörde in Ihrem Land.

## Symbolerklärung



Medizinprodukt



Einhaltung der europäischen Bestimmungen für Medizinprodukte



Katalognummer



Haltbarkeitsdatum (JJJJ-MM-TT)



Chargennummer



Herstellungsdatum (JJJJ-MM-TT)



Hersteller



Gebrauchsanweisung befolgen



Nur für den einmaligen Gebrauch



Unsteril



Zeigt an, dass ein Barcode eine Unique Device Identification (UDI) enthält



(Global Trade Item Number) Globale Artikelidentnummer



Vor direktem Sonnenlicht schützen



Recyclingfähige Verpackung