

Sacca da letto

Conveen®

Gancio/supporto per sacca



Istruzioni per l'uso

23323154 Version 1

Il logo Coloplast è un marchio registrato di proprietà di Coloplast A/S. © Tutti i diritti sono riservati 2020-04-07

Scopo previsto

La sacca di raccolta dell'urina è prevista per la raccolta passiva del prodotto della minzione.

Indicazioni

L'uso delle sacche di raccolta dell'urina è indicato per i pazienti affetti da incontinenza e/o ritenzione urinaria di qualsiasi eziologia.

Avvertenze

Si sconsiglia il riutilizzo dei prodotti monouso poiché potrebbe verificarsi contaminazione incrociata.

Ricondizionamento, lavaggio, disinfezione e/o (ri)sterilizzazione possono compromettere le caratteristiche del prodotto, determinando un ulteriore rischio di danno fisico o infezione per il paziente.

Informazioni

La sacca è progettata per un singolo utilizzo.

La sacca è progettata con una capacità volumetrica di 2000 ml.

L'indicatore del volume stampato sulla sacca è una scala graduata che fornisce una misurazione volumetrica puramente indicativa.

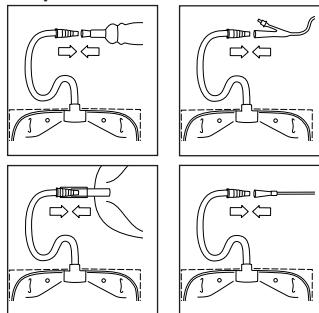
Per una corretta conservazione, i prodotti devono essere conservati nella confezione che li protegge fino al momento dell'utilizzo; l'etichetta sulla confezione contiene informazioni importanti come codice del lotto, data di scadenza e codice a barre univoco.

Coloplast non si assume alcuna responsabilità per lesioni o perdite che potrebbero verificarsi se il prodotto venisse usato in modo non conforme alle raccomandazioni vigenti di Coloplast.

Numero massimo di riutilizzi consentiti

Il numero massimo di riutilizzi consentiti per quanto riguarda il gancio per sacca è pari a un utilizzo al giorno per 5 anni.

Preparazione

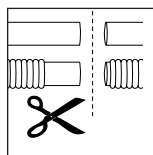


La sacca per drenaggio da letto può essere collegata direttamente a una guaina urinaria o a un catetere a permanenza.

In alternativa, può essere collegata a una sacca da gamba per una maggiore capacità di drenaggio durante la notte. Per il collegamento notturno la sacca per gamba deve essere dotata di un tubo di scarico flessibile corredato di connettore di ingresso per la sacca per drenaggio da letto.

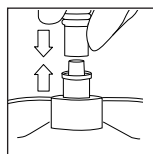
Cateterismo intermittente

La sacca per drenaggio da letto può anche essere collegata a un catetere intermittente per la raccolta delle urine durante il cateterismo intermittente.

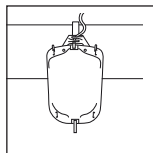


Se il tubo non dispone di un connettore di ingresso precollegato o se il tubo stesso non è precollegato alla sacca, è possibile accorciare il tubo alla lunghezza desiderata. Sarà sufficiente tagliare il tubo con delle forbici.

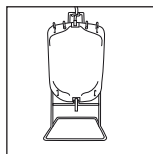
Quando si taglia un tubo ondulato, lasciare un tratto diritto quanto più lungo possibile. Ciò permetterà di realizzare un collegamento sicuro fra tubo e connettore quando si fissa il connettore.



Fissare il tubo alla sacca spingendone fermamente l'estremità recisa nel connettore di ingresso della sacca stessa.



Utilizzare un supporto o un gancio per sacca Conveen per sospendere la sacca per drenaggio da letto.

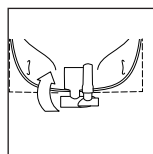


Sistemare in modo sicuro la sacca sul gancio o sul supporto inserendo i denti del gancio o del supporto nelle fessure situate nella parte superiore della sacca. Agganciare il gancio per sacca alla sponda del letto o collocare il supporto sul pavimento in posizione adiacente al letto.

Per garantire il drenaggio ottimale, è importante che la sacca per drenaggio da letto sia posizionata a un'altezza inferiore rispetto all'utilizzatore quando questo è coricato.

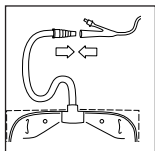
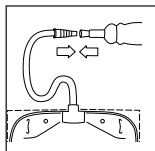
Cateterismo intermittente

Sospendere o posizionare la sacca come si ritiene più comodo, accertandosi che essa sia collocata più in basso rispetto all'area pelvica, a prescindere che si preferisca utilizzare il catetere da seduti, in piedi o sdraiati.



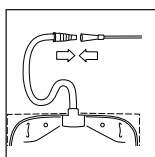
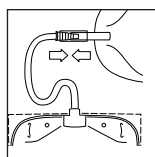
Accertarsi che il rubinetto di uscita sia chiuso.

Applicazione



Se il connettore è munito di un cappuccio protettivo, rimuoverlo.

Collegare il connettore alla guaina urinaria o al catetere a permanenza.



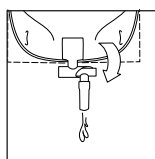
Altrimenti, collegare il connettore al tubo di scarico della sacca da gamba. Aprire il tappo di scarico della sacca.

Il sistema di raccolta delle urine è ora in funzione.

Cateterismo intermittente

Collegare il connettore al catetere intermittente.

Quando inizia il cateterismo, l'urina viene scaricata nella sacca per drenaggio da letto.



Si consiglia di svuotare la sacca quando il contenuto ha appena superato la metà per garantire un drenaggio ottimale.

Cateterismo intermittente

Svuotare la sacca per drenaggio da letto dopo ogni cateterismo intermittente.

Rimozione

Scollegare la sacca per drenaggio da letto dalla guaina urinaria o dal catetere a permanenza.

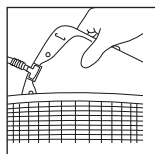
Oppure, se la sacca per drenaggio da letto è collegata alla sacca da gamba, chiudere il rubinetto di scarico della sacca da gamba. Scollegare, quindi, la sacca per drenaggio da letto. Evitare di toccare l'estremità aperta del tubo di scarico della sacca.

Cateterismo intermittente

Dopo aver completato il cateterismo, scollegare la sacca per drenaggio da letto del catetere intermittente.

Staccare la sacca dal gancio o dal supporto.

Smaltimento



Cambiare la sacca secondo le linee guida e le raccomandazioni locali.

Il gancio o il supporto per sacca possono essere riutilizzati.

Svuotare la sacca prima di gettarla.

Il prodotto è esclusivamente monouso e deve essere smaltito secondo le linee guida locali, ad esempio tra i rifiuti domestici.

Non gettare il prodotto nei sanitari.

Segnalazione di incidenti

Se durante l'utilizzo di questo prodotto o a seguito del suo utilizzo, si è verificato un incidente grave, si prega di segnalarlo al produttore e all'autorità nazionale.

Spiegazione dei simboli



Dispositivo medico



Indica che il prodotto è conforme alla legislazione europea per i dispositivi medici



Numero di catalogo



Data di scadenza (AAAA-MM-GG)



Codice di lotto



Data di produzione (AAAA-MM-GG)



Produttore



Consultare le istruzioni per l'uso



Non riutilizzare



Non sterile



Indica un codice a barre contenente l'identificazione univoca del dispositivo (UDI)



(Global Trade Item Number) Identificatore di prodotto globale per uso commerciale



Conservare lontano dai raggi solari



Confezione riciclabile