



Gebrauchsanleitung

23319178 Version 1

Das Coloplast-Logo ist eine eingetragene Marke der Coloplast A/S. Alle Rechte vorbehalten. ©

2016-12-19

Indikationen

Steriler Einmalkatheter für intermittierende Katheterisierung.

Information

Coloplast übernimmt keine Haftung für jegliche Verletzungen oder gesundheitliche Beeinträchtigungen, die aus einer anderen als der den aktuellen Empfehlungen von Coloplast entsprechenden Verwendung dieses Produkts entstehen.

Der Katheter kann bei Temperaturen unter 0 Grad und bis zu 60 Grad Celsius bis zu 24 Stunden gelagert werden, ohne Schäden davon zu tragen.

Dieses Produkt besteht aus einem beschichteten Katheter in steriler Lösung mit integrierendem Beutel.

Die Flüssigkeit im Inneren kann auf der Kleidung Flecken hinterlassen. Darüber hinaus ist die Flüssigkeit unbedenklich.

Mit Strahlung sterilisiert (R).

Wichtige Hinweise

Wenden Sie sich an medizinisches Fachpersonal, bevor Sie zum ersten Mal eine Selbstkatheterisierung durchführen.

Führen Sie die Katheterisierung ohne unnötige Verzögerung durch und entfernen Sie den Katheter nach der Entleerung der Blase.

Wenden Sie sich an medizinisches Fachpersonal, wenn:

- Sie Symptome einer Harnwegsinfektion wie Fieber, Beschwerden beim Wasserlassen, häufigen Harndrang oder Blut im Urin entwickeln.
- bei Ihnen eine Harnröhrenverengung festgestellt wurde.
- Sie die Blase mit dem Katheter nicht wie gewohnt leeren können.

Nicht verwenden, wenn die Verpackung beschädigt ist.

Vor direktem Sonnenlicht schützen.

Bei Raumtemperatur trocken lagern

Waagrecht lagern.

Warnhinweise

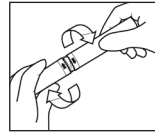
Die Wiederverwendung des Einmalproduktes kann die Gesundheit des Patienten potentiell gefährden. Die Wiederaufbereitung, Reinigung, Desinfektion und/oder Sterilisation kann die Produktmerkmale beeinträchtigen und somit ein zusätzliches Risiko einer körperlichen Schädigung oder Infektion des Patienten darstellen.

Anwendung

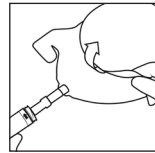
Vorbereiten



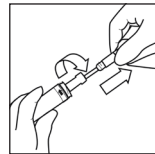
Beginnen Sie damit, Ihre Hände und den Bereich um die Harnröhrenöffnung zu reinigen. Achten Sie darauf, keine Bakterien auf den Katheter zu übertragen.



Drehen Sie den Verschluss und nehmen Sie ihn ab.

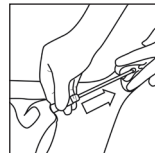


Entfalten Sie den Beutel.

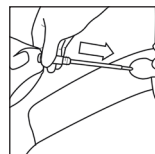


Drehen Sie den Katheter auf und ziehen Sie ihn heraus.

Einführen des Katheters

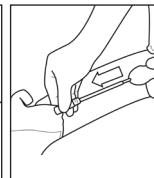


Für Frauen: Führen Sie den Katheter in die Harnröhre, bis der Urin zu fließen beginnt.



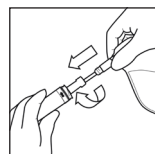
Für Männer: Heben Sie den Penis mit einer Hand an, um die Harnröhre zu strecken. Führen Sie den Katheter in die Harnröhre, bis der Urin zu fließen beginnt.

Entfernen

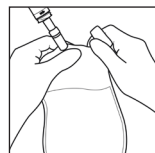


Bei Frauen und Männern: Wenn der Urin nicht mehr fließt, ziehen Sie den Katheter 1–2 cm heraus. Wenn der Urin wieder zu fließen beginnt, warten Sie, bis er wieder aufhört. Dann ziehen Sie den Katheter wieder 1–2 cm heraus. Wenn Ihre Blase leer ist, entfernen Sie den Katheter.

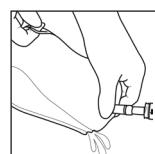
Entleeren/Drainage



Verschließen Sie den Katheter, indem Sie ihn zurück in die Packung stecken und zudrehen.



Öffnen Sie den Urinbeutel, indem Sie den Verschluss seitlich aufreißen.



Entleeren Sie den Urin aus dem Beutel, bevor Sie den Katheter und den Beutel entsorgen.

Entsorgung

Das Produkt ist nur für den einmaligen Gebrauch vorgesehen und sollte gemäß den gültigen Richtlinien, z.B. zusammen mit dem normalen Hausmüll, entsorgt werden.

Das Produkt nicht in der Toilette entsorgen.

Symbole



Nicht verwenden, wenn die Verpackung beschädigt ist.