

**Gebruiksaanwijzing**

23319089 Version 1

Het Coloplast-logo is een geregistreerd handelsmerk van Coloplast A/S. Alle rechten voorbehouden.©

2016-12-06

Productbeschrijving

Intermitterende katheter voor eenmalige katheterisatie.

Informatie

Coloplast aanvaardt geen aansprakelijkheid voor schade of verlies veroorzaakt door het gebruik van dit product op een andere wijze dan door Coloplast in de gebruiksaanwijzing wordt aanbevolen.

De katheter kan gedurende 24 uur worden blootgesteld aan extreme temperaturen (onder 0°C tot 60°C boven het vriespunt) zonder dat de katheter beschadigd raakt.

Dit product is een gecoate katheter in een steriele oplossing met een daaraan bevestigde zak.

De oplossing waarin de katheter zit is ongevaarlijk. De oplossing kan wel vlekken maken.

Gesteriliseerd d.m.v. bestraling (R).

Let op

Neem contact op met uw professionele zorgverlener voordat u voor de eerste keer een katheterisatie bij uzelf toepast.

De katheterisatie moet zo snel mogelijk na opening van de verpakking gebeuren. De katheter moet altijd worden verwijderd wanneer de blaas geledigd is.

Neem contact op met uw professionele zorgverlener indien:

- u symptomen vertoont als koorts, ongemak bij het ledigen van de blaas, een frequente drang om te urineren of bloed in de urine.
- er bij u een urethrastructuur is vastgesteld.
- u merkt dat de katheter de blaas niet leegmaakt zoals u het gewend bent.

Gebruik het product niet als de verpakking beschadigd is.

Houd uit het directe zonlicht.

Bewaar op kamertemperatuur en op een droge plek

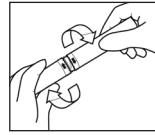
Bewaar horizontaal.

Waarschuwingen

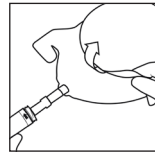
Hergebruik van een product voor eenmalig gebruik houdt een potentieel gevaar voor de gebruiker in. Recyclen, wassen, ontsmetten en/of steriliseren kunnen de productkenmerken aantasten, wat voor de gebruiker een bijkomend risico op lichamelijk letsel of infectie inhoudt.

Het product gebruiken**Vorbereiding en openen van de verpakking**

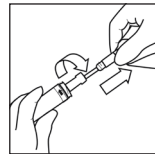
Was eerst uw handen en de plaats rond de opening van de urinebuis. Het is belangrijk dat u geen bacteriën van uw handen op de katheter overbrengt.



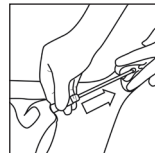
Draai en verwijder de huls.



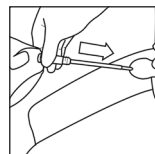
Vouw de urine-opvangzak open.



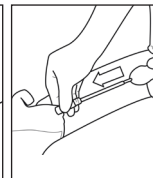
Draai en trek de katheter eruit.

Inbrengen van de katheter

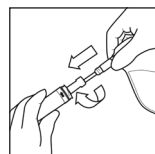
Vrouwen: Breng de katheter in de urinebuis in tot de urine begint te stromen.



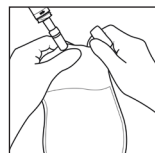
Mannen: Til de penis met één hand op om de urinebuis recht te houden. Breng de katheter in de urinebuis in tot de urine begint te stromen.

Verwijderen van de katheter

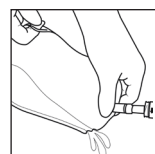
Mannen en vrouwen: Wanneer de urinestroom stopt, trekt u de katheter 1 à 2 cm terug. Als de urinestroom weer op gang komt, wacht u enkele seconden voordat u de katheter nog eens 1 à 2 cm terugtrekt. Als de blaas leeg is, verwijdert u de katheter.

Legen

Sluit de katheter door hem weer in de verpakking te draaien.



Open de urine-opvangzak door het hoekje bovenin eraf te trekken.



Leeg de urine-opvangzak voordat u de katheter en de urine-opvangzak weggooit.

Weggoien afval

Het product is uitsluitend bestemd voor eenmalig gebruik en moet volgens de plaatselijke richtlijnen worden weggegooid, bijvoorbeeld met het normale huishoudelijke afval.

Spoel het product niet door het toilet.

Symbolen

Gebruik het product niet als de verpakking beschadigd is.