

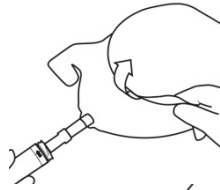
1 Ouverture/préparation



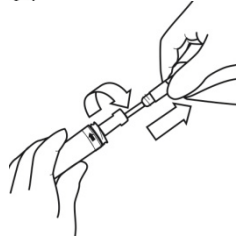
Commencer par se laver les mains et la zone autour du méat urétral. Ceci est important pour éviter de contaminer la sonde avec des bactéries des mains.



Dévisser le capuchon et le retirer.

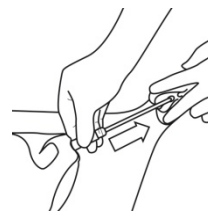


Déplier la poche.

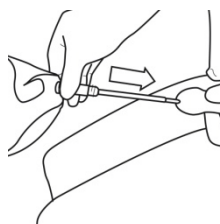


Retirer la sonde en la dévissant.

2 Insertion



Femmes : insérer la sonde dans l'urètre jusqu'à ce que l'urine commence à s'écouler.



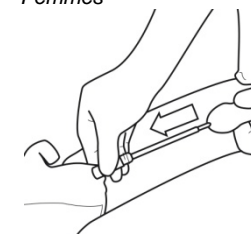
Hommes : redresser le pénis d'une main pour étendre le canal de l'urètre. Insérer la sonde dans l'urètre jusqu'à ce que l'urine commence à s'écouler.



3 Retrait

Hommes + femmes : lorsque l'urine cesse de couler, ressortir la sonde d'environ 1 à 2 cm. Si l'urine recommence à couler, attendre qu'elle s'arrête. Puis tirer à nouveau sur la sonde pour la sortir de 1 à 2 cm. Lorsque la vessie est vide, retirer la sonde.

Femmes



Hommes



23313509, v4.0b Le logo Coloplast est une marque enregistrée par Coloplast A/S.
© [2012-10] Tous droits réservés à Coloplast A/S, 3050 Humlebæk, Danemark.

Avertissements

Ce produit est à usage unique et doit être jeté après utilisation. La réutilisation de ce produit peut être dangereuse pour l'utilisateur.

Le re-traitement, le nettoyage, la désinfection et la stérilisation peuvent altérer les caractéristiques du produit et faire courir à l'utilisateur un risque de dommages corporels ou d'infection.

Mises en garde

L'auto-sondage est une procédure courante et sûre. Toutefois, avant tout auto-sondage, il est important de consulter un professionnel de santé pour se faire guider et de suivre soigneusement ces instructions.

En cas d'infection urinaire s'accompagnant de symptômes tels que fièvre, gêne au moment de vidanger la vessie, envies fréquentes d'uriner ou sang dans les urines, contacter également son médecin ou infirmier.

Si un rétrécissement de l'urètre a été diagnostiqué, consulter son professionnel de santé.

Ne pas utiliser le produit si l'emballage ou l'étanchéité sont endommagés. Ne pas restériliser.

Conserver à l'abri de la lumière directe Conserver les produits horizontalement à température ambiante dans un endroit sec. L'exposition à des températures extrêmes (inférieures à -20 °C et jusqu'à 60 °C) pendant moins de 24 heures n'endommagera pas le produit.

Indications

La sonde est stérile et conçue pour le sondage intermittent.

Description

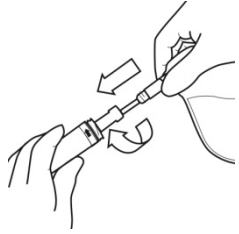
Ce produit est une sonde lubrifiée dans une solution stérile avec poche connectée.

Terminer le sondage sans traîner et retirer la sonde dès que la vessie est vide.

Prendre garde en ouvrant et en manipulant le produit car le liquide placé à l'intérieur peut tâcher les vêtements. En dehors de cela, ce liquide est tout à fait inoffensif.

Coloplast ne peut être tenu responsable des dommages pouvant résulter de l'emploi de ses produits dans des conditions non conformes aux instructions données dans la notice d'utilisation.

4 Vidange



Remettre la sonde dans son étui et refermer l'ensemble en la vissant vers l'intérieur.




Ouvrir la poche à urine en déchirant le coin.



Vider la poche dans les toilettes et jeter le tout avec les déchets ménagers.

Symbole

WO	Work Order (WO)/LOT Le numéro WO sur la boîte identifie un lot de conditionnement. Le numéro de LOT qui apparaît sur le sachet unitaire (conditionnement primaire) correspond à un lot de production.
	Ne pas utiliser si l'emballage est endommagé.