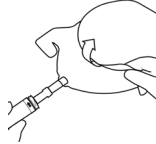


**1 Öffnen/Vorbereitung**

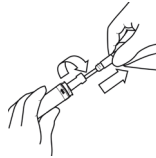
Waschen Sie zunächst Ihre Hände und den Bereich um die Harnröhrenöffnung. Es ist wichtig, dass keine Bakterien von Ihren Händen auf den Katheter gelangen können.



Drehen und entfernen Sie die Abdeckung



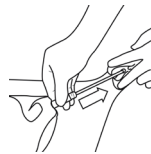
Entfalten Sie den Beutel



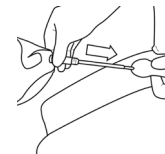
Drehen Sie den Katheter und ziehen Sie ihn heraus.



23312353 V4 Das Coloplast-Logo ist eine eingetragene Marke von Coloplast A/S.  
© [2012-03] Alle Rechte vorbehalten Coloplast A/S, 3050 Humlebæk, Dänemark.

**2 Anwendung/Einführung**

*Frauen:* Den Katheter in die Harnblase einführen, bis der Urin zu fließen beginnt.



*Männer:* Den Penis mit einer Hand anheben, um die Harnröhre zu begradigen. Den Katheter in die Harnblase einführen, bis der Urin zu fließen beginnt.

**Warnhinweise**

Die Wiederverwendung dieses Einmalprodukts kann ein potenzielles Risiko für den Anwender darstellen.  
Die Wiederaufbereitung, Reinigung, Desinfektion und Sterilisation kann die Produktmerkmale beeinträchtigen und somit ein zusätzliches Risiko einer körperlichen Schädigung oder Infektion des Patienten darstellen.

**Achtung**

Selbstkatheterismus ist ein übliches und sicheres Verfahren. Es ist jedoch wichtig, sich vor Durchführung des Selbstkatheterismus von einem Arzt oder einer Pflegekraft anleiten zu lassen und die folgenden Anweisungen genau zu befolgen.

Im Fall einer Harnwegsinfektion mit Symptomen wie Fieber, Unwohlsein bei der Blasenentleerung, häufigem Harndrang oder Blut im Urin wenden Sie sich bitte an Ihren Arzt/Ihre Pflegekraft.

Wenn bei Ihnen eine Urethrastriktor (Harnröhrenverengung) diagnostiziert wurde, wenden Sie sich bitte an Ihren Arzt.

Bei beschädigter Verpackung oder Versiegelung nicht verwenden. Nicht erneut sterilisieren.

Niemals direkter Sonneneinstrahlung aussetzen. Produkte in horizontaler Lage bei Raumtemperatur und trocken lagern. Eine vorübergehende Lagerung von bis zu 24 Stunden bei extremen Temperaturen (-20 °C bis 60 °C) beeinträchtigt die Funktion des Produktes jedoch nicht.

**Indikationen**

Dieses Produkt wird zur intermittierenden Katheterisierung der Harnblase eingesetzt.

**Beschreibung**

Es handelt sich bei diesem Produkt um einen beschichteten Katheter in steriler Lösung mit einem zusätzlichen Beutel.

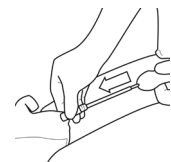
Führen Sie die Katheterisierung ohne unnötige Verzögerung durch, und entfernen Sie den Katheter nach dem Entleeren der Harnblase.

Das Produkt vorsichtig öffnen und handhaben, da die Flüssigkeit im Inneren bei Kontakt mit Kleidung Flecken hinterlassen kann. Darüber hinaus ist die Flüssigkeit harmlos.

Coloplast schließt jede Haftung für Verletzungen oder andere Schäden aus, die aus einer anderen als der den aktuellen Empfehlungen von Coloplast entspre-

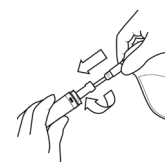
**3 Entfernen**

*Frauen*



*Männer*

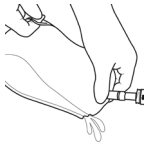
*Männer + Frauen:* Fließt der Urin nicht mehr, ziehen Sie den Katheter etwa 1–2 cm heraus. Beginnt der Urin wieder zu fließen, warten Sie, bis der Urinfluss aufhört. Ziehen Sie den Katheter dann wieder 1–2 cm heraus. Ist die Blase leer, entfernen Sie den Katheter.

**4 Entleeren**


Versiegeln Sie den Katheter erneut, indem Sie ihn zurück in die Verpackung schieben.



Öffnen Sie den Urinbeutel, indem Sie den Verschluss öffnen.



Entleeren Sie den Beutel in der Toilette und entsorgen Sie den Katheter und den Beutel im Hausmüll.

Symbol	
<b>WO</b>	Fertigungsauftrag. Die Fertigungsnummer kennzeichnet die Verpackung für eine bestimmte Bestellung. (Die LOT-Nummer bezieht sich hingegen auf den Produktionslauf der Produkte).
	Nicht verwenden, wenn die Verpackung beschädigt ist