

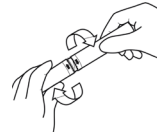
SpeediCath Compact Set

Come usare il SpeediCath Compact Set

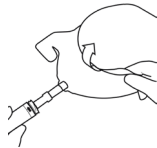
1 Apertura/preparazione



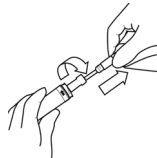
Prima di iniziare, lavare le mani e l'area attorno all'orifizio uretrale. È importante evitare il rischio di trasmissione batterica dalle mani al catetere.



Svitare e rimuovere il coperchio.



Aprire la sacca.



Svitare ed estrarre il catetere.

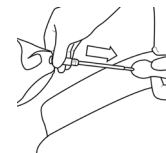


23312349 V4 Il logo Coloplast è un marchio registrato di Coloplast A/S.
© [2012-04] Tutti i diritti riservati, Coloplast A/S, 3050 Humlebæk, Danimarca.

2 Applicazione/inserimento



Donne: inserire il catetere nell'uretra finché l'urina non inizia a defluire.



Uomini: sollevare il pene con una mano per raddrizzare l'uretra. Inserire il catetere nell'uretra finché l'urina non inizia a defluire.

Avvertenze

Il riutilizzo di questo prodotto monouso può determinare un rischio potenziale per l'utente. Trattamento, detersione, disinfezione e sterilizzazione possono compromettere le caratteristiche del prodotto, il che a sua volta determinerebbe un ulteriore rischio di danno fisico o infezione per il paziente.

Precauzioni

L'autocatereterismo è una procedura comune e sicura. Tuttavia, è necessario rivolgersi a personale medico qualificato per ricevere indicazioni prima di procedere all'autocatereterismo. È inoltre necessario seguire attentamente le presenti istruzioni.

Contattare il medico curante/infermiere se si sviluppa un'infezione del tratto urinario con sintomi come febbre, fastidio alla minzione, stimolo urinario frequente o presenza di sangue nell'urina.

Se le è stato diagnosticato un restringimento dell'uretra, la invitiamo a consultare il suo medico curante.

Non utilizzare se la confezione o la chiusura ermetica sono danneggiate. Non risterilizzare.

Evitare l'esposizione diretta alla luce solare. Conservare i prodotti orizzontalmente a temperatura ambiente e in un luogo asciutto. L'esposizione a temperature estreme (da -20 °C a 60 °C) per un massimo di 24 ore non provoca danni al prodotto.

Indicazioni

Il catetere è sterile e concepito solo per uso intermittente.

Informazioni

Il prodotto consiste in un catetere rivestito in soluzione sterile, con sacca collegata.

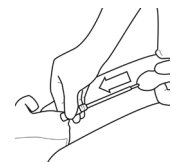
Completare il catereterismo come è stato insegnato dagli operatori sanitari e rimuovere il catetere dopo aver svuotato la vescica.

Prestare attenzione durante l'apertura e la manipolazione del prodotto, in quanto il liquido contenuto può macchiare gli indumenti con cui viene a contatto. Il liquido è innocuo sotto ogni altro aspetto.

3 Rimozione



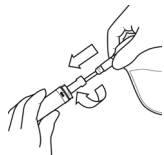
Donna



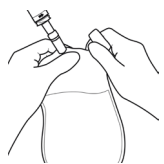
Uomo

Uomo + donna: quando l'urina smette di defluire, estrarre il catetere di circa 1 - 2 cm. Se l'urina riprende a defluire, attendere la fine del deflusso. Estrarre ancora il catetere per 1 - 2 cm. Quando la vescica è vuota, rimuovere il catetere.

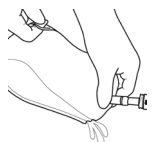
4 Smaltimento



Risigillare il catetere avvitandolo nuovamente nella confezione.




Aprire la sacca dell'urina rimuovendo il cappuccio.



Svuotare la sacca nel WC e smaltire catetere e sacca nei rifiuti domestici.

Simbolo

WO	Work order. Numero di produzione che identifica la confezione di uno specifico ordine. (il numero di LOTTO si riferisce a un lotto di produzione).
	Non utilizzare se la confezione è danneggiata